

Восход

Издание Сибирского Рериховского Общества, № 9 (125), Сентябрь, 2004



*Алтай — середина Азии. ...И солнце, и ветер, и неслыханная прозрачность тонов.
И в доисторическом и историческом отношении Алтай представляет невоскрывшую
сокровищницу.*

Н.К.Рерих

Наталья СПИРИНА

СТЕБЕЛЬ ТРАВЫ

Живая Этика говорит: «Лишь для совершенствования духа мы здесь»¹.

«Улучшайтесь, друзья, неустанно»².

«Самоусовершенствование есть Свет. Самоуслажнение есть тьма. Можно строить жизнь так, что каждый день будет концом, но можно так просветить жизнь, что каждый час будет началом. Так на глазах можно перестраивать наше земное существование. Только этим путём вопросы будущего и сознание об огненном совершенствовании сделаются ощутительными. Нужно найти отвагу переделывать жизнь по мере новых накоплений»³.

Есть несколько причин для самоусовершенствования, к которому нас так призывает Учение Живой Этики. Первая — это улучшение своей дальнейшей судьбы, своей кармы. Каким бы выгодным ни казался человеку какой-то неблагоприятный или злой поступок, какие бы достижения в земной жизни он ему ни сулил — все эти преимущества мнимые, потому что они временны и неизбежно влекут за собой обратный удар. Бумеранг неотвратим. Карму называют учителем. Она даёт возможность человеку испытать то, что он навлек на другого, и этот урок может пойти на пользу, если будет воспринят сознательно. Если же человек воспримет этот ответный удар как незаслуженный удар судьбы, начнёт сомневаться в справедливости Божественного Промысла, он должен будет пройти через это испытание вновь и вновь, пока не изживёт ту причину в себе, которая породила такое следствие. Если же он этого не сделает, то порок, возрастая, убьёт в конце концов своего породителя. Поэтому разумным будет искоренять в себе свои недостатки и дурные свойства пока они ещё малы и не пустили глубоких корней. Только беспощадные к самим себе могут победить и выжить. Беспощадность к недостаткам других ничего не даёт, кроме отягощения кармы. Но тот, кто изгнал самооправдание из своего духовного обихода, может быть оправдан в глазах

Учителей. Никакие отрицательные действия со стороны другого не могут оправдать таких же ответных поступков. Каждый отвечает за себя. «Что посеешь, то и пожнёшь».

Вторая причина необходимости совершенствования — благотворное воздействие этого процесса на окружающее. Живая Этика говорит: «Искреннее самоусовершенствование не есть самость, но имеет мировое значение. Мысль об улучшении не будет касаться лишь самого себя. Такая мысль несёт в себе пламень, нужный для многих зажиганий сердец»⁴.

Человек не может подниматься или падать один. Он неизбежно влечёт за собой ещё кого-то, и чем сильнее его личность и влияние на окружающее, тем большее число невольных соучастников будет вовлечено в этот процесс. Таким образом, человек во всех случаях своего духовного роста или деградации отвечает ещё и за кого-то. И благо, если он прогрессирует в добре и просветлении. На многочисленных примерах жития подвижников мы убеждаемся, как их духовное восхождение и преображение влияло на тех, кто с ними так или иначе соприкасался; как пробуждало всё лучшее в них, как помогало преодолевать грехи сознательным покаянием и изживать недостатки в яром устремлении. И не только на людские души влияли такие святые Восходители, но и на всю природу. Звери становились добрее и доверчивее, природа расцветала, угрожающий землетрясением подземный огонь утихал, как и другие грозные явления. Недаром в древней Индии посылались духовные светочи в места, угрожаемые землетрясением. Когда-нибудь наука на точных приборах покажет эту, для нас ещё во многом удивительную, связь, вернее, взаимосвязь всего со всем в едином мироздании.

И третья причина необходимости улучшения себя — это закрытие таким образом доступа тёмным к себе и в себя, недопущение их губительной победы над светом и в самом человеке, и в его окружении.



Тот, кто пошёл по правильному пути, тот и придёт к цели.

Мир Огненный. II. 395

В Учении приводится такое сравнение духовного восхождения с восхождением на горную вершину: уже достигнув большой высоты, на крутом подъёме нога может поскользнуться о стебель травы и восходитель падает в пропасть. Многие уже было пройдено, немалые трудности преодолены, но одна непредусмотренная травинка, на которой скользит нога, может стать причиной гибели. То же самое наблюдается и при духовном восхождении. Многие уже изжито, явлено овладение собой, открывается доступ к высоким энергиям, но осталось одно непреодоленное свойство, какая-то слабинка; силы тьмы, пользуясь этим недосмотром, проникают в сознание, как микробы в открытую рану, и вызывают гниение и разложение. Если вовремя не пресечь этот губительный процесс, он разрастается до таких размеров, которые приводят к непоправимой катастрофе. Классическим примером является Иуда. Он был учеником Христа, а для этого надо было иметь немалые духовные достижения и накопления. Но одно свойство не было изжито и таялось в глубине души — корысть, и как сказано в Евангелии, «бес вошёл в него». В результате Иуда пошёл и продал своего Учителя за горсть монет. Библейский пример братоубийства на почве зависти: Каин убивает своего брата Авеля за то, что Богу была угодна жертва Авеля, а Каинова негодна. В классической литературе тоже немало таких примеров. У Пушкина — ехидна честолюбия толкает Сальери на убийство Моцарта, несмотря на то, что он отлично сознаёт, что уничтожает гения музыки, которой сам же восхищается. Шекспир ярко раскрыл тактику тёмных, показав в лице Яго, как они действуют, исподволь разжигая губительное чувство ревности, и доводят ревнивца до убийства горячо любимой жены. При этом во всех других отношениях Отелло был прекрасным человеком, добрым и благородным. Подобных примеров и в литературе, и в жизни великое множество.

Сейчас тема совершенствования для борьбы с силами зла актуальна как никогда. Наступают «последние времена», о которых пророчествуют все древние и современные пророки. За эти роковые последние годы уходящего века должна окончательно решиться судьба планеты и человечества. Быть Земле или не быть; наступит ли долгожданная, ожидаемая всеми религиями эпоха Царствия Божьего на Земле; будет ли построен град «Иерусалим новый», о котором упоминается в Апокалипсисе, где Господь будет править

своим народом; или же всё, «вся Земля и все дела на ней сгорят»? Будет ли построен город будущего «Звенигород», прообраз которого на картине Н.К.Рериха святые выносят из храма Матери Мира? Наберётся ли достаточное количество людей доброй воли, чтобы перевесить зло, творимое поклонниками культа себеслужения?

К этому моменту даётся Откровение, предельно ясно, точно, доступным нам языком поясняющее положение в мире, уже не в притчах и иносказаниях, а языком науки и этики. Те, кто принял этот Завет, ответственны за его неискажённое распространение и осуществление. Для этого надо как можно лучше знать его и по мере сил и размеров вмещения осуществлять. Для несения Учения Христа в мир понадобилось двенадцать человек. Теперь таких носителей нового Учения гораздо больше. Конечно, они не могут сравниться с теми двенадцатью великими апостолами древности, но ведь и малые зёрна света могут дать большие всходы, когда приблизятся сроки их произрастания. *Сроки решают всё.* В них включены все условия земли и неба, лучи, токи и энергии, исходящие ко времени из глубин Вселенной. «Неужели Создание Господне замедлит, когда все Силы Небесные поднялись»⁵. Мы берём в союзники светила и их лучи, и они непобедимы. В огне Ангела Последнего сгорает всё отжившее и возрождается всё, могущее жить. «Не было такой волшебной сказки, как сложенная ступень!»⁶

«Круглый стол» Сибирского Рериховского Общества 29.08.2004. Впервые это выступление прозвучало 26.02.1995.

Наталья Спирина

...Осознаем всё наиболее прекрасное и нужное в дальней дороге.

Аум, 71

*Помыслим о дальней дороге —
Своём бесконечном пути...
Что нужно нам? Мало ли, много?
Что надо с собой унести?
А что отряхнуть как обузу
С усталых, натруженных плеч,
Чтоб нашу бескрылую душу
В крылатые латы облечь?*

¹ Сердце. 400.

² Листы Сада М. Зов. 29.05.1921.

³ Мир Огненный. I. 308.

⁴ Там же. 81.

⁵ Листы Сада М. Зов. 11.04.1923.

⁶ Беспредельность. 311.

Из Записей

Бориса Николаевича Абрамова

31 декабря 1953 г.

«Напрасно думают, что силы тьмы нападают лишь на слабые места. Очень часто хаос теснит именно самые сильные твердыни. Также буруны яростнее против утёсов. Потому нужно охранять каждую стену, и низкую, и высокую. Не забудем это, ибо часто люди думают о защите слабого и покидают сильного» (*Мир Огненный. II. 261*).

Ценим защиту сильных. Ценим заботу о них. Чем больше дух, тем труднее ему. Чем выше, тем опаснее, чем утончённее, тем более тяжко. Потому забота о вышестоящих показывает на расширенное понимание и вмещение ступеней восхождения. Если ниженаходящиеся нуждаются в охранении по причине слабости, то высшие — по причине ноши непомерной и непомерному натиску стихий и сил противодействующих. Такое понимание будет знаком новой эпохи, ибо прежде от высших хотели только взять. Конечно, к кому же обращаться за помощью и защитой, как не к высшим, но когда она явлена обоюдно, то и усиляется во много раз. Нигде не указан один полюс, но всюду взаимность и взаимодействие. Принцип гармонической кооперации лежит в основе Общины Мира, где царит общность интересов и постоянный обмен сил и посылок. Дух растёт, растёт и ответственность как вниз, так и вверх. «Великое служение есть великая забота». Поймём это указание по всей лестнице Иакова.

3 января 1954 г.

Можно жить на земле, чувствуя себя находящимся в мире Иерархии. Если все элементы и царства природы суть выявления Иерархии и её сил и энергий, то, приняв это положение в сознание, можно быть в постоянном соприкосновении с Корнем всех вещей и явлений. Можно обращаться к предметам и природе с мыслью и словом. Ведь за всем видимым стоит великая творческая мысль — Разум, и сердечное мысленное обращение будет достойным приношением. Не только на небе Иерархия, но и вся земля полна её чудесным мощным творчеством. И в самой плотной материи сверкают искры её огня.

10 января 1954 г.

Первая забота о Высшем — не отяготить. Это закон сотрудичества.

16 января 1954 г.

Люди приписывают Богам человеческие свойства, потому что сами не могут подняться выше их. Они

не могут представить себе нечто поверх человеческих атрибутов. Только пробуждение духовности поможет поднять понимание Божественного.

18 января 1954 г.

Главный вред враждебных действий не в том ущербе, который они наносят, а в тех переживаниях, которые они вызывают. Любой материальный и фактический ущерб окажется незначительным по сравнению с вредом от огорчений. Потому главное обезвреживание будет в предохранении себя от огорчений. Фактический ущерб заменится воздаянием, если была проявлена несправедливость, ибо космическая справедливость непреложна, но вред от огорчений целиком обрушивается на самого человека. И требование быть одинаково равнодушным как к моральным ударам, так и к физическому страданию имеет в виду и эту сторону дела.

Всякое неравнодушие к страданию усиливает его, равнодушие уменьшает и может даже свести на нет. Огорчение причиняет самопоранения, которые бывают много опаснее даже физических ран. От вражеских стрел охраняют, но от самопоранений человек может охраниться только сам; никто не в силах защитить его от него самого. С устранением переживаний много болезней устранится.

Страшная власть одного человека над другим состоит в возможности причинять ему страдания и давать радости. Человек стремится к свободе, но пока он связан с кем-то этими двойными цепями, он раб. И горька участь раба. Братство — объединение свободных, прежде всего. Рабу кажется, что цепи его несокрушимы, но они — иллюзия. Они — порождения его собственных страстей и привязанностей. Желание куёт их. Как только человек перестаёт страдать или радоваться от действий другого, этот другой теряет власть над ним. Никто и ничто не может причинить великой душе личную радость или горе.

24 января 1954 г.

Насильственное вздёргивание не приводит к законному подъёму. Лучше подниматься своим путём, в своей работе; подъём может быть медленнее, но крепче. Всё — по сознанию, и нельзя искусственно ускорять его рост. Это приводит к восстанию. Род деятельности человек выбирает сам, по своим накоплениям. Для кого-то он кажется нехорош, но для выбравшего — самый лучший. Нельзя исходить от себя.



Н.К.Рерих. ЛАДАК

Можно порадоваться каждому пути, если он ведёт по тому же направлению. Сколько людей, столько путей. И на всех встретят, если сохранена искра общего блага.

январь 1954 г.

Очень трудна внутренняя, невидимая деятельность, но её необходимо утвердить на пути к Братству. Внутренние отношения, внутренние соприкосновения, даже вопреки очевидности — они растят ментал и высшие принципы. Признать внутреннюю жизнь как существующую реальность — уже будет освоением дальних миров.

27 января 1954 г.

Проповедует Учение не только язык человека, но и сама его сущность. Если на земном плане требуется голос для передачи идей, то в сферах тонких сама сущность носителя Учения уже воздействует на окружающее. Эманации передаются непосредственно в виде лучей и света, и тонкие жители могут воспринимать их каждый по своему сознанию. Можно и говорить в Тонком Мире, можно мысленно общаться, можно пребывать в напряжённом устремлении — всё это

будет видами воздействия и помощи в тёмных и средних сферах. При появлении света все могущие возгореться устремляются к нему, всё тёмное в ужасе уползает подальше во мрак. Так происходит разделение с первого же момента появления света. Затем идёт отбор по степени световместимости. Кто больше вместит, тот выше воспрянет. Нужда в свете в тёмных сферах велика, и идти надо, раздув все огни сердца. Мало могущих светить, но принявшие Учение — приняли свет, и претворившие его в себе — претворили в себя свет, и ткани их тонких и мысленных тел светоносны. По степени светоносности и польза. Можно так напитать Учением сущность свою, что она вся преобразится, и не останется ни одного тёмного пятна личного уявления на светлой ткани нового тонкого тела. Такой преображённый человек будет являть собою свет Учения на всех планах бытия. Если в потёмках Тонкого Мира он будет источником света, то в Мире Огня он сольётся со светом в полной гармонии, принеся свою искру в великое пламя огненного служения эволюции.



Галина ЯРЦЕВА

Центрально-Азиатская экспедиция Н.К.Рериха на Алтае*

V. История создания Мемориального музея Н.К.Рериха в селе Верхний Уймон (Республика Алтай)

После завершения Центрально-Азиатской экспедиции Рерихи планировали вернуться на Алтай и поселиться в Верхнем Уймоне. Они мечтали о строительстве в этих местах города, который бы стал центром Знания и Культуры. «Буквально в каждой встрече, в каждой беседе Юрий Николаевич касался Алтая, — вспоминала барнаульская художница И.Р.Рудзите. — Семья Рерихов после возвращения на Родину хотела поселиться именно в Горном Алтае. В одной из первых бесед Юрий Николаевич говорил: "В России много происходит по Плану. Сбываются предсказания, хотя и не совсем так, как предусматривалось. Сейчас много говорят об Алтае, Сибири. Новые люди на новом месте. Будущий центр на Алтае. (...) Про Алтай — это Решено". В другой раз учёный сказал: "Город будущего и Музей надо строить на чистой земле — на Алтае. Там будущий Центр. Надо смотреть на Восток, а не на Запад"»¹.

О создании Алтайского центра говорил в своё время и Святослав Николаевич Рерих. Он даже составил подробный план, согласно которого должен быть создан «большой перспективный культурно-просветительский центр для работы широкого масштаба...

в удобном месте, доступном для посещений, с хорошими транспортными связями... В местах остановок Н.К.[Рериха] могут существовать музеи-мемориалы, которые структурно волеются в центр как филиалы»².

Таким Музеем-мемориалом и является дом Вахрамея Семёновича Атаманова после остановки в нём участников Центрально-Азиатской экспедиции. Именно это важное историческое событие позволило ему стать памятником истории и мировой культуры, и отныне он навсегда связан с именем Николая Константиновича Рериха — великого художника и мыслителя XX века.

Усадьба В.С.Атаманова при его жизни.

Дата возведения дома В.С.Атаманова точно не определена, ориентировочно это конец XIX – начало XX века. Распространённой постройкой жилого дома в Верхнем Уймоне была изба «со связью». Ещё в XI – XII веках сложился подобный тип восточно-славянского трёхчленного жилья, состоящего из тёплой избы, холодной клетки и связывающих их сеней, которые так и назывались — «связь». Со временем в холодную клетку стали ставить печи, и она тоже превратилась в тёплую избу, но название «дом-связь» так и осталось.

У Атамановых был двухэтажный дом-связь. Вахрамеем Семёновичем создан уникальный по тем временам в Горном Алтае хозяйственно-бытовой комплекс. Огромная усадьба была обнесена изгородью, или, как говорили в старину, пряслами. Кроме двухэтажного деревянного дома, стояла избушка, где готовили лекарства из трав, и изба-флигель, в которой была русская печь, запечек, глубокое подполье. На территории были размещены: пасека, кузница, колодец-журавль; два амбара, где хранили зерно, муку и другие про-



Дом В.С.Атаманова. 1926

дукты; клетки с кроликами; сарай-гараж, где хранили сельскохозяйственные машины, а на его крыше, покрытой тёмом, летом сушили промытое зерно для помола муки. На усадьбе также располагалась баня «по-чёрному», крыша которой была засыпана землёй и глиной; на бане и вокруг неё всегда росли растения. Был овин для сушки зерновых перед молотью, навесы, где молотили снопы зерновых и веяли зерно. Отдельно стоял огороженный хоздвор, на котором располагался коровник, хлева для телят, ягнят и домашних птиц; навесы для сена; пригон для овец и лошадей. Летом овцы, нерабочие лошади и молодняк рабочего скота паслись на пастбищах, в это время часть пригона отгораживалась, там делались грядки для огурцов, арбузов и дынь. С юга усадьба была ограничена проезжей дорогой (ныне улица Набережная), с востока и запада — переулками, с севера — протокой реки Катунь.

Реконструкция дома.

В 1929 году В.С.Атаманова «раскулачили» и сослали в Нарым с внуками, дочерьми и снохами. Его сыновья убежали в горы и воевали против красных. Усадьба перешла в собственность сельской администрации. Многочисленные ремонты и перестройки постепенно меняли облик дома. Первая его реконструкция произошла в 1932 году, и там был размещён детский сад-ясли. В дальнейшем дом сдавался под жильё для семей совхозных рабочих, использовался как контора и общежитие.

Со временем дом обветшал настолько, что по первому этажу ходил скот, нижние венцы его подгнили. В 1951 году второй этаж дома был снят и установлен на землю в семи метрах от его первоначального места расположения, а первый этаж был разобран и вывезен из деревни.

Позже, во время реставрации сохранившейся части здания, «после вскрытия штукатурки и дрени стало ясно, что первоначально дом не штукатурился, а покрывался масляной краской. Краска наносилась на неподготовленную олифой поверхность брёвен, поэтому она, в основном, осыпалась, не оставив следов бывшей росписи стен в виде растительных орнаментов, цветов и вазонов, также и росписи красной чаши,



Н.К.Рерих и Е.И.Рерих на усадьбе В.С.Атаманова. 1926

которую в своё время видел Н.К.Рерих... Чистые потолки с росписью утрачены во время переноса дома... Полы и потолки в избах были окрашены масляной краской»³.

«Открытие» дома В.С.Атаманова.

В августе 1967 года барнаульские художники Илзе Рудзите и Леопольд Цесюлевич предпринимает в Усть-Коксинском районе самостоятельную экспедицию, цель которой — найти следы пребывания Рерихов на Алтае. Прошёл 41 год с тех пор, как Н.К.Рерих прошёл по этим местам, и к этому времени многие жители Верхнего Уймона уже не помнили ни Вахрамеев Атаманова, ни Николая Рериха. Более того, они уверяли, что и экспедиции такой в Верхнем Уймоне не было. С большим трудом молодые художники нашли дом Атаманова, встретились с Агафьей Зубакиной (в девичестве Атаманова). Это была та самая Агафья, которая в 1926 году взяла на себя бытовые заботы о членах экспедиции. Когда ей показали портрет Рериха, она узнала его сразу, лицо её осветилось улыбкой, и с повлажневшими глазами она воскликнула: «Он, он! Помню, Юра, сын был! Какие хорошие люди были! Мало прожили, а добра много сделали»⁴.

Агафья познакомила барнаульских художников со старожилками, которые бывали в доме её отца, помогали экспедиции, беседовали с Н.К.Рерихом. Это были Серапион Семёнович Атаманов, Фёдор Петрович

* Окончание. Начало см. в №№ 3-6, 8, 2004.

¹ Ю.Н.Рерих: материалы юбилейной конференции. М., 1994. С. 47.

² Из Архива Н.Д.Спириной // Перед Восходом, № 8-1998. С. 11.

³ Из Пояснительной записки к научно-проектной документации восстановления и реставрации дома Атамановых.

⁴ Перед Восходом, № 4-1995. С. 6.

Лаптев и другие. Воспоминания крестьян были живы и интересны. Художники собрали богатейшие материалы о пребывании Рерихов на Алтае, позже опубликовав их в журнале «Сибирские огни»⁵.

В 1968 году И.Рудзите вновь посетила Алтай уже в составе официальной экспедиции, проводимой Алтайским краевым музеем изобразительных и прикладных искусств. По возвращении экспедиции была подана заявка в Краевое Общество охраны памятников истории и культуры и в Исполком Алтайского края — о постановке дома В.С.Атаманова на государственную охрану в связи с пребыванием в нём в 1926 году Н.К.Рериха.

25 февраля 1972 года Дом Рериха, как его стали именовать, был взят под государственную охрану как памятник *областного* значения, а Краевое Общество охраны памятников истории и культуры приняло решение об установлении на доме мемориальной доски.

В 1974 году, к 100-летию со дня рождения Н.К.Рериха, известный кинорежиссёр Р.А.Григорьева снимала на Алтае документальный фильм «Николай Рерих». В том же году 28 августа была установлена мемориальная доска и затем торжественно открыта при стечении множества народа. Бронзовый барельеф Н.К.Рериха был создан рижским скульптором Игорем Васильевым, сама доска из искусственного камня — барнаульским скульптором Василием Рублёвым.

Хочется особо отметить, что между открытием Дома Рериха и установкой на нём мемориальной доски прошло семь лет; заброшенным домом местные власти не интересовались — ни как домом Атаманова, ни как домом Рериха. Именно энтузиасты его открыли, установили мемориальную доску, а позднее добились включения в список *особо* ценных памятников истории и культуры республики Алтай.

Первая попытка создания Музея Н.К.Рериха.

В 1977 году началась подготовка к проведению в октябре 1979 года Вторых Рериховских Чтений, в ходе которых предполагалось посещение Дома Рерихов в Верхнем Уймоне участниками конференции и Святославом Николаевичем Рерихом, давшим согласие на участие в Чтениях. Оргкомитет во главе с академиком А.П.Окладниковым направил первому секретарю Алтайского крайкома КПСС письмо (копии — первым секретарям Горно-Алтайского обкома КПСС и Усть-Коксинского райкома КПСС), в котором ставился вопрос о состоянии дома и о создании в нём мемориального Музея Н.К.Рериха. Одновременно с такой же

инициативой выступило и Алтайское отделение Союза художников СССР. Идя навстречу предложениям учёных в лице академика Окладникова, а также российской общественности и интеллигенции, Алтайский крайисполком в 1977 году принял решение о создании в Верхнем Уймоне в доме В.С.Атаманова «мемориального дома-музея Н.К.Рериха».

Следующим шагом явилось решение исполкома краевого Совета народных депутатов (№ 399 от 01.12.1978) об учреждении специальной комиссии по созданию указанного музея. Председателем комиссии был назначен начальник Управления культуры Алтайского крайисполкома И.И.Акишев.

Комиссия дважды выезжала на место; она определила, что подлинный дом требует серьёзного трудоёмкого ремонта, и пришла к заключению о невозможности быстрой его реставрации. Ввести Музей в эксплуатацию к началу Рериховских Чтений не представлялось возможным. Комиссия приняла решение построить к этому сроку рядом с домом Атаманова временный экспозиционный павильон, а восстановление и реставрацию подлинного дома проводить вторым этапом.

Незадолго до этого один из рабочих совхоза поставил сруб дома, в плане и размере аналогичный подлинному. Было решено закупить его и срочно достроить. Сруб купили за 9 тысяч рублей, но строительство практически было сорвано, и к началу Рериховских Чтений в октябре 1979 года павильон под экспозицию не был готов.

Но нашлись те, кто проявил бóльшую заинтересованность в воссоздании Музея. Группа художников-дизайнеров Алтайских художественно-производственных мастерских Фонда РСФСР изготовила проект интерьера и экспозиционных стендов помещений Музея, а также всего художественного оформления. Краевой краеведческий музей, как научный руководитель Дома-музея Н.К.Рериха, разработал научный методический план экспозиции и методику экскурсий. Бюро по туризму и экскурсиям открыло 317-й маршрут «Рериховский», издало карту Алтайского края с указанием Музея Н.К.Рериха в селе Верхний Уймон. Институт «Алтайгражданпроект» изготовил архитектурный проект реставрации подлинного дома. В то же время на общественных началах был изготовлен другой архитектурный проект, автором которого являлась Н.Сошнева, архитектор из Минска, правнучка В.С.Атаманова.

Обратившись с письмом ко всем рериховедам и коллекционерам как в стране, так и за рубежом, Союз

⁵ Сибирские огни. № 10-1974. «Крестьяне Алтая о Николае Рерихе».

художников собрал для Музея экспонаты: книги, альбомы, репродукции, фотографии, письма, подлинные рисунки, личные предметы и одежду Рерихов.

С июля 1981 года построенный экспозиционный павильон под наименованием «Дом-музей Н.К.Рериха» стал работать как филиал Горно-Алтайского краеведческого музея. Но уже через 2 года, в июне 1983-го, он перестал существовать: филиалу было отказано в финансировании, все собранные экспонаты передали в фонды Горно-Алтайского краеведческого музея, а в самом здании разместили библиотеку.

С февраля 1986 года по настоящее время в павильоне одновременно с библиотекой снова размещается филиал Горно-Алтайского краеведческого музея (ныне Национального музея республики Алтай), который имеет чисто краеведческий характер.

Вторая попытка создания Музея Н.К.Рериха.

Все эти годы подлинный дом Атаманова продолжал разрушаться. Он по-прежнему был памятником местного (муниципального) значения, но ни районное, ни республиканское руководство не предпринимали никаких действий для его восстановления. Намерение Комиссии по созданию Дома-музея Н.К.Рериха провести реставрационные работы вторым этапом — растянулось на десятилетия.

В 1995 году Сибирское Рериховское Общество (СибРО) активно включилось в решение этой проблемы. Так начался новый виток борьбы за создание Мемориального музея Н.К.Рериха. СибРО направило в различные инстанции большое количество писем, в которых излагало своё видение этого вопроса.

Ходатайство Сибирского Рериховского Общества было поддержано Государственным Собранием Эл Курултай республики Алтай, которое вынесло 20 июня 1996 года Постановление о включении «усадеб Атамановых в селе Верхний Уймон Усть-Коксинского района, в которой в 1926 году останавливался Н.К.Рерих», в Список особо ценных памятников истории и культуры Республики Алтай.

В 1995 году СибРО заключило договор с алтайским филиалом Сибирского института «Сибспецпроектре-



Дом В.С.Атаманова с мемориальной доской. 1975

ставрация» на разработку научно-проектной документации. Специалистами этого института была проделана огромная предварительная работа: проведены историко-архивные изыскания, археологические раскопки и геодезические изыскания на участке, осмотрены дома подобной постройки в соседних сёлах, запротоколированы и сняты на видеоплёнку опросы старожилов Верхнего Уймона и родственников Атаманова.

Документ, представленный на утверждение в министерство культуры республики Алтай, назывался: «Проект реставрации и приспособления Мемориального музея Н.К.Рериха в с. Верхний Уймон республики Алтай». В 1996 году, после утверждения проектно-сметной документации министерством культуры республики Алтай, Сибирское Рериховское Общество приступило к восстановительным работам.

Строительство осуществлялось методом «народной стройки» — всем миром, как в старину строили храмы, на добровольные пожертвования частных лиц и организаций, с привлечением мировой общественности.

Был произведён демонтаж сохранившегося второго этажа подлинного дома. Каждое брёвнышко тщательно осматривалось, отбраковывалось; пригодные к реставрации детали маркировались и откладывались, весь процесс снимался на видеоплёнку. Было спасено 55 брёвен. В хорошем состоянии сохранились стропила, чердачные и потолочные перекрытия, ригели, оконные коробки, подоконные доски. Всего отреставрировано и применено около 70% подлинного



Восстановительные работы на усадьбе В.С.Атаманова. 1996

материала. В целом это составило примерно третью часть от двухэтажного дома.

Во время раскопок были обнаружены так называемые «стулья» — листовые столбики большого диаметра, которые раньше использовались в качестве фундамента. На их месте был заложен новый фундамент. Воссозданный и отреставрированный дом Атаманова таким образом был поставлен на историческое место.

На помещённой фотографии видно, что первый этаж воссоздан из нового материала (светлые брёвна), а второй, где видны тёмные брёвна, — из длинного материала.

В 2000 году, уже после того как был поставлен сруб и завершены основные работы, сотрудники Музея Николая Рериха в Нью-Йорке прислали фотографии 1926 года, относящиеся к Центрально-Азиатской экспедиции. Эти снимки явились подтверждением, что дом был восстановлен предельно точно.

За годы строительства Музея сотрудники Сибирского Рериховского Общества выезжали с культурной программой: в 1996 году была поездка в Горно-Алтайск, в 1999 и 2001-м — в районный центр Усть-Коксу. Разворачивались выставки, проводились экскурсии и слайдпрограммы. Эти поездки подробно освещались в журнале «Перед восходом» (№№ 1-1997, 12-1999).

Следует добавить, что с 1997 года Сибирское Рериховское Общество при поддержке руководства города Новосибирска и области, Сибирского отделения РАН и Министерства культуры РФ ведёт строительство уникального культурно-просветительного и на-

учно-методического центра — общественного Музея Н.К.Рериха в г. Новосибирске.

Неофициальное открытие Музея Н.К.Рериха на Алтае.

В августе 2001 года исполнилось 75 лет со дня пребывания семьи Рерихов на Алтае. В честь этого юбилея сотрудники СибРО проводили основную культурно-просветительную работу в Усть-Коксе.

7 августа 2001 года — знаменательный день: первая слайдпрограмма в Музее. Была проведена аналогия с Музеем Рериха в Новосибирске, который начал работать раньше завершения строительства: его не-

официальное открытие состоялось 4 мая 2001 года, в день рождения Наталии Дмитриевны Спириной. Так и в Верхнем Уймоне — стройка ещё не закончена, а Музей уже начал принимать гостей. Поэтому 7 августа можно считать днём неофициального открытия Музея Н.К.Рериха на Алтае. В этот день настроение у всех было радостным и торжественным. Открытие Музея началось со слайдпрограммы, посвящённой Николаю Константиновичу Рериху и его творчеству. Все присутствующие отметили, как необыкновенно сияли слайды, словно их кто-то подсвечивал с обратной стороны экрана. Каждый вечер в течение недели мы собирались и показывали слайдпрограммы. Приходили гости, правда немного, но начало было положено. Таким образом строится не только здание, но и отношения с местным населением; и Музей наполняется не только экспонатами, но и особой атмосферой творчества и сотрудничества.

Музей Н.К.Рериха в настоящее время.

К лету 2004 года дом В.С.Атаманова практически полностью воссоздан, сейчас идут отделочные работы во флигеле, восстанавливаются надворные постройки.

В доме одна из комнат на первом этаже, так называемая «изба», посвящена старообрядческому быту семьи Атамановых. Сейчас идёт работа по её наполнению. Здесь есть действующая русская печь, «красный угол» с иконами, лавки, предметы обихода, а также выставка фотографий, полученных из Нью-Йорка, на которых запечатлены члены экспедиции Н.К.Рериха

и семья В.С.Атаманова. В комнате напротив — библиотека Музея.

Две комнаты на втором этаже отведены под выставочные залы. В западной, которая называлась горница, в августе 1926 года жили Николай Константинович и Елена Ивановна. Старожилы помнят, как у открытого окна второго этажа сидела Елена Ивановна и работала: именно здесь она редактировала «Общину», которая через несколько месяцев была издана в Монголии; здесь Николай Константинович принимал гостей и беседовал с ними о кооперации, о будущей жизни...

В восточной комнате второго этажа был кабинет хозяина дома — В.С.Атаманова. Здесь располагалась его библиотека, все стены были увешаны пучками целебных трав, тут же он принимал больных со всей округи. По свидетельству его внука Ивана Назаровича Зубакина, «малым ребятам входить в кабинет деда было строго запрещено». Именно в этой комнате Николай Константинович увидел тёмные прямоугольные пятна от икон и красную чашу на стене, возможно расписанную бабушкой Агашевной. В этой комнате жил Юрий Николаевич Рерих.

Несмотря на то, что Музей ещё не сдан в эксплуатацию, он уже два года принимает посетителей. Проводятся слайдпрограммы, мероприятия для детей и взрослых, обзорные экскурсии, на которых люди знакомятся с творчеством семьи Рерихов, с историей создания Музея. Уже собралось много отзывов, приведём только небольшую их часть.

«С глубочайшей признательностью и низким поклоном всем, кто принимал участие в восстановлении и охране этого дома для Новой России. Пусть ваш самоотверженный труд станет примером для всех последователей Живой Этики. Пусть миру будет хорошо!» (Члены Международной ассоциации «Мир через культуру» и общественного движения «Новая Страна», г. Москва).

«Дорогие мои! Великое вам спасибо за то, что вы делаете такое нужное всем нам дело! Мы прикоснулись к духу удивительных людей, когда-то посетив-



Музей Н.К.Рериха в с. Верхний Уймон. 2004

ших наш мир и побывавших здесь, — и это благодаря вам, восстановившим эту усадьбу!» (В.И.Харитонов, д.и.н., Институт этнологии и антропологии РАН).

«Спасибо за Музей! Он будет служить людям настоящего и будущего. Служить добру, красоте и возрождению Алтая» (г. Пенза).

«Хотелось бы выразить искреннюю благодарность сотрудникам Музея за их доброжелательность и создание душевной атмосферы в общении с посетителями. Хочется пожелать успехов в благородном и трудном деле — изучении и распространении наследия Рерихов» (Л.В.Лапаева, г. Москва).

«Дорогие друзья! Нет слов, чтобы выразить все чувства, которые мы испытали от встречи с вами, с этим прекрасным Музеем. Низкий вам поклон и величайшая благодарность за ваш земной труд в восстановлении этого дома и труд духовный. Мы впервые прикоснулись к великому наследию семьи Рерихов. Спасибо вам за то, что вы есть, за вашу совместную идею нести свет, добро людям через Рериховское Общество. Желаем вам силы духа в работе дальнейшей» (семья Зайцевых, г. Барнаул; семья Евстифеевых и Зуйковых, г. Бийск).

«Творчество Рериха — его жизнь и философия. Часть Великой Русской культуры на Горно-Алтайской Земле. И возрождение комплекса Музея-усадьбы Атаманова — большое, нужное для России и народа Дело. Вам будут благодарны потомки, люди творческих



В Музее Н.К.Рериха, с. Верхний Уймон. 2004

профессий, специалисты-реставраторы, художники, историки за эту жемчужину в столь глухом краю Могучего Алтая.

Музейные и реставрационные работы — интересны. Спасибо вам, специалисты и энтузиасты, за ваш труд. Желаю Музею развиваться, комплексно реставрироваться, и быть очагом культуры для местных жителей и приезжающих» (П.П.Зыбайло, директор института «Сибспецпроектреставрация», член-корреспондент Академии архитектурного наследия, член Союза Архитекторов РФ).

Борьба за Музей.

В 2002 году выездная коллегия министерства культуры республики Алтай выносит решение о создании в Верхнем Уймоне единого государственного музейного комплекса имени Рерихов. 18 июля 2003 года выходит Распоряжение Правительства республики Алтай «О создании государственного музея-заповедника имени Николая Константиновича и Елены Ивановны Рерихов в с. Верхний Уймон Усть-Коксинского района» как филиала Национального музея республики Алтай (НМРА). Согласно этого Распоряжения, в заповедник входят два музея: существующий филиал Краеведческого музея (ныне филиал НМРА, именуемый почему-то Музеем Н.К.Рериха) и дом Атаманова, восстановленный Сибирским Рериховским Обществом и изначально поставленный на государственную охрану как Мемориальный Музей Н.К.Рериха. В Распоряжении он обозначен как Музей старобрядческого быта, а точнее — Музей жителя села Верхний Уймон В.С.Атаманова, с крайне деликатным упоминанием о Н.К.Рерихе.

На совещании у министра культуры Республики Алтай Сибирскому Рериховскому Обществу был вручен проект концепции развития указанного комплекса, составленный сотрудниками НМРА. Содержание проекта стало ещё одним подтверждением, что на уровне Правительства республики Алтай аннулируются прежние договора с СибРО, а восстановленный дом в одностороннем порядке объявляется собственностью НМРА.

Любопытен тот факт, что создание комплекса в точности «совпало» по времени с окончанием строительства первой очереди Мемориального Музея Н.К.Рериха. Пока шло его строительство и наполнение, пока вкладывались силы

и большие средства в культурный пласт Горного Алтая — самостоятельности и действиям СибРО не мешали. Сейчас, когда строительство практически завершено, делаются попытки ликвидировать подлинный Музей, заменив его домом, построенным в восьмидесятые годы и не имеющим никакого отношения к Рерихам. Следует также сказать, что Распоряжение, напрямую касающееся СибРО, долгое время держалось от него в тайне, оно было получено только после неоднократных запросов Совета СибРО.

На всех встречах с представителями правительства республики Алтай, с деятелями культуры, журналистами, общественностью Сибирское Рериховское Общество утверждает:

СибРО ведёт свою деятельность по распространению наследия семьи Рерихов с 1990 года, имеет ценнейшие архивные материалы, большой опыт культурно-просветительской работы, активно сотрудничает с Музеями и Рериховскими обществами по всему миру, и это может внести в развитие культуры Алтая бесценный вклад.

Любое значительное явление своим прошлым и настоящим утверждает своё будущее. Прошлое — это идея создания, а настоящее — это строительство и работа Музея, — всё это неразрывно связано с СибРО и является залогом успешного развития Музея.

Сейчас идея восстановления усадьбы Атаманова воплощена Сибирским Рериховским Обществом в действительности — Музей построен, и его деятельность растёт.

Музею Н.К.Рериха на Алтае быть!

Филипп ТАРАСОВ

ДАРЫ ИЗВАРЫ

Яркая, цветущая природа; многовековая история, полная нерешённых загадок; земля, таящая в своих недрах богатое наследие предков, — всё это — Извара, «родовое гнездо» Николая Константиновича Рериха.

Судьба подарила мне возможность посетить Извару в июле этого года. Первое, что особенно впечатлило — удивительно прекрасный мир природы. Ароматное поле, парк, населённый многочисленными «зелёными жителями», среди которых вековые липы и ели, пёстрые газоны, благоухающие кусты роз... Возникает чувство, что в этом отдалённом уголке Ленинградской области ожили поэтические жемчужины русских поэтов.

*Несказанное, синее, нежное...
Тих мой край после бурь, после грёз,
И душа моя — поле безбрежное —
Дышит запахом мёда и роз...*

С.Есенин¹

В приусадебном парке расположились целебные родниковые озёра, украшенные валунами в зелёном мхе. «В народных поверьях озёра — это глаза земли», — писал М.Пришвин. Если этому верить, то Извара не смыкает своих серебряных глаз никогда. Даже лютой зимой озёрная гладь не покрывается льдом.

В воздухе Извары царит покой и умиротворённость.

*Когда мы входим в зону света,
В благоуханье тишины,
Уносятся земные сны
В какое-то не наше «где-то».*

*Дорога, полная стихов,
Нас принимает — друг радушный —
Укрыв от суеты бездушной,
Дарует нам уют и кров.*

*Нам, вечным странникам планеты,
Дорога эта дорогá;
Мы ей приносим в волнах света
Всё благозвучие стиха.*

Н.Д.Спирина²

Тропинки изварского парка в буквальном смысле были наполнены стихами. Восторгом загоралась душа, когда звучали аудиозаписи стихов Наталии Дмитриевны Спириной из сборника «Перед Восходом». Приветливые лучи солнца, тихое журчание воды, гармо-

ничное пение птиц и голос Поэта — всё сплеталось в тонкое ожерелье радости. Совершенно неповторимо воспринималась поэма «Вестник», посвящённая Николаю Рериху; казалось, сама земля, хранящая воспоминания о Мастере, напряжённо вслушивается в эти строки...

26 лет жизни связывает Рериха с Изварой. «Двух лет не было, а памятки связались с Изварою... — писал художник в листе дневника "Самое первое". — Всё особенное, всё милое и памятное связано с летними месяцами в Изваре»³. Здесь, в гармонии с природой, формируется его мировосприятие, здесь происходит знакомство Рериха с родной историей.

«В нашей изварской библиотеке была серия стареньких книжечек о том, как стала быть Земля Русская. От самых ранних лет, от начала грамоты полюбились эти рассказы, — писал Рерих. — Было и про Ледовое Побоище, и про Ольгу с древлянами, и про Ярослава, и про Бориса и Глеба... Конечно, была и битва при Калке и пересказ "Слова о полку Игореве", была и Куликовская битва, и Напутствие Сергия — Пересвет и Ослабя. Были и Минин с Пожарским, были и Пётр, и Суворов, и Кутузов... (...) На обложке был русский богатырь, топором отбивающийся от целого кольца врагов. Всё это запомнилось, и хотелось сказать, смотря на эту картину: "Не замай!"»⁴.

Из знакомства с историей органично вырос интерес к археологии: «Также спасибо вам, изварские курганы. (...) Ничто и никаким способом не приблизит так к ощущению древнего мира, как собственноручная раскопка и прикосновение, именно первое непосредственное касание к предмету большой древности. (...) Когда же предметы эти особенно близки с теми историческими обликами, которые как-то самосильно вошли и поселились в сознании, тогда всё становится ещё ближе и неотрывно убедительнее»⁵.

У 15-летнего Николая Рериха рождались стихи. Вот несколько строчек из недоработанного стихотворения «Кольчуга»:

*Курган одинокий разрыли недавно,
В нём кости и деньги нашли.
Оружье, запястья, кольчуги и сёдла
Совсем серым мхом обросли...*

Сама атмосфера располагала к творчеству, и Извара стала любимым местом работы молодого художника. «1896 год. (...) Уже складывается сюита "Славяне". Задуманы "Гонец: восстал род на род" и "Сходятся



Архистратиг Михаил. Икона

старцы", и "Поход", и "Город строят". Читаются летописи»⁶.

Здесь же намечаются нити, связующие с Востоком, с Индией. Само название «Извара», по воспоминаниям Н.К.Рериха, «от индусского слова Исвара»⁷, что в переводе с санскрита означает «Всевышний», «Господь». В семье Рерихов хранилось предание об одном из владельцев имения, графе Воронцове, побывавшем в Индии. Примечательно, что именно здесь, в старинном имении родителей, Николай Рерих впервые увидел изображение священной Канченджанги. «Тоже из самого раннего: старинная картина — гора



Н.К.Рерих. ПАПОРОТНИКИ

при закате. Потом оказалось не что иное, как Канченджанга. Откуда? Как попала?»⁸

В 1984 году в Изваре был открыт государственный Музей-усадьба Н.К.Рериха. Сейчас в музейный комплекс входят: усадебный дом XVIII века, часть сохранившихся хозяйственных построек XVIII – XIX веков, в том числе и Форельная башня — вторая после дома архитектурная доминанта, старинный парк с родниковыми озёрами, а также здание бывшего Училищного дома Санкт-Петербургской земледельческой колонии (1915 г.). Длительное время в доме, где жил Николай Константинович, находился сельский совет и библиотека, и только благодаря усилиям сотрудников усадьбы это здание было полностью превращено в музей.

Сегодня для посетителей открыты восемь залов. Вся обстановка погружает в атмосферу конца XIX – начала XX века. Интерьер гостиной и столовой тщательно восстанавливался по документам и фотографиям, а также по оставленным записям самого Николая Константиновича. В экспозиции есть мебель, принадлежавшая Рерихам. В одной из комнат первого этажа действует выставка, посвящённая Елене Ивановне Рерих. Среди экспонатов — первые издания книг Учения Живой Этики, фотографии из архива Музея Н.К.Рериха в Нью-Йорке, личные вещи Елены Ивановны, замечательные вышивки, принадлежавшие ей, и многое другое. В другом зале — экспозиция, посвящённая 80-летию Музея Николая Рериха в Нью-Йорке, подготовленная при участии друзей из Америки: фотографии, копии писем, прижизненные издания о Н.К.Рерихе, репродукции его картин и Знамя Мира, вышитое в Нью-Йорке по его эскизу.

Совершенно особое чувство возникает в зале, наполненном старорусскими иконами, на каждой из которых боговдохновенной рукой иконописца начертан знак Знамени Мира.

На второй этаж, в мезонин, ведёт деревянная лестница. Сразу после входа в зал взгляд падает на великолепное полотно Н.К.Рериха, эскиз фрески «Вечер богатырства киевского» (1896 г.). Сюжет картины повествует о том, как решили богатыри померяться силою с Небесным Воинством «и окаменели в своей гордыне»⁹. Здесь же представлен этюд Н.К.Рериха «Папоротники» (1890-е годы). В музейных витринах находятся подлинные документы и фотографии Н.К.Рериха, древности из курганов.

В следующей комнате, той, которая выходит окнами в парк, работал юный художник. В ней он писал

¹ С.Есенин. Избранное. Ростов-на-Дону, 1995. С. 156.

² Н.Д.Спирина. Перед Восходом. Стихи разных лет. Новосибирск: СибРО, 1997. С. 64.

³ Н.К.Рерих. Листы дневника. Т. 2. М., 1995. С. 97.

⁴ Там же. С. 328-329.

⁵ Н.К.Рерих. Листы дневника. Т. 1. М., 1995. С. 149.

первые этюды, стихи, очерки. Здесь размещена выставка репродукций картин, мебель из квартиры Рерихов в Санкт-Петербурге и другие экспонаты. В будущем в этой комнате планируется создание творческой мастерской.

Музей живёт насыщенной творческой жизнью. Кроме регулярных экскурсий и активной выставочной деятельности, сотрудники Музея-усадьбы Н.К. Рериха проводят семинары и конференции, в том числе и международного масштаба, а также музыкальные и поэтические встречи, ведётся издательская, научно-исследовательская работа. Кроме того, по инициативе Музея создана Ленинградская областная общественная организация «Историко-культурный центр "Извара"», Почётным Президентом которого является известный кинорежиссёр Р.А.Григорьев.

Сотрудники Музея вместе с учёными и школьниками организуют экологические экспедиции, специально для детей проводят фестивали творчества и многое другое. Каждый год 9-го октября в Изваре проводят праздники, посвящённые Дню рождения Николая Константиновича Рериха, собирающие многочисленных друзей Музея. Надо отметить, что Музей приобрёл международную известность, и дружеские связи соединяют его с Америкой, Канадой, Финляндией, Индией и другими странами, при этом интерес к Музею продолжает расти.

Сотрудники не собираются останавливаться на достигнутом. Директор Музея-усадьбы, Ольга Анатольевна Черкасова — человек большого энтузиазма, — рассказала о многочисленных планах, среди которых — создание Детского творческого Центра и постоянно действующей археологической общественно-научной базы, возрождение традиционной художественной культуры и многое другое. На фоне всей напряжённой работы в самом Музее, сотрудники находят возможность регулярно участвовать в различных конференциях, многие из которых проходят в других городах. Так, Ольга Анатольевна вспомнила о конференции, посвящённой 100-летию со дня рождения Юрия Николаевича Рериха, которая проходила в 2002 году в Новосибирске, где она выступила с докладом «Будьте как звёзды». Также она с теплотой вспоминала поездку на Алтай, в Верхний Уймон, где строится Музей Н.К.Рериха.

⁶ Н.К.Рерих. Листы дневника. Т. 2. С. 98-99.

⁷ Там же. С. 97.

⁸ Там же. С. 98.

⁹ О.А.Черкасова. Благой приказ. Извара, 2002. С. 13.

¹⁰ Н.К.Рерих. Листы дневника. Т. 1. С. 283.



Музей-усадьба Н.К.Рериха в Изваре

Николай Константинович Рерих писал: «...Желающий прикоснуться к душе народа должен искать истоки»¹⁰. Можно уверенно сказать: желающему прикоснуться к истокам Николая Рериха непременно нужно побывать в Изваре.



Н.К.Рерих в Изваре. 1897

Татьяна ОСИПОВА, Виктор ЛИХАЧЁВ

«СОЗНАНИЕ КРАСОТЫ СПАСЁТ»

*Открыть глаза людей на радости Земли:
На солнечную песнь закатов и восходов,
На блики облаков, которые легли
Небесным цветником по голубому своду...*

Н.Д.Спирина¹

Н.К.Рерих, великий художник и мыслитель XX века, писал: «Народ ищет красоту жизни. Для неё он поёт и слагает мелодии, для неё он должен расцветить узором каждый ворот и подол, и нарукавник. Ради Красоты народный творец закончит крышу коньком и зацветит ставни травным богатством. Ради Красоты! (...) "Сознание красоты спасёт". Поведут эту изначальную песнь поэты и художники. (...) И долётся песнь до народных скринь, где захоронено много Красоты и Подвига. Без красоты жизни не одолеть тьму»².

Такой художник, несущий людям песнь красоты, живёт и трудится на Алтае. Это Анатолий Петрович Веселёв. Он родился в Горно-Алтайске. Красота здешней природы не может оставить равнодушным любого чуткого человека, и Анатолий Петрович с детства начинает заниматься живописью. В дальнейшем это стало неотъемлемой частью его жизни. В 90-е годы он прошёл с рюкзаком и этюдником весь Горный Алтай, изучая цветы и травы, наблюдая живой мир этой необыкновенной природы. Каждое лето пролагал новые маршруты, набираясь впечатлений и создавая новые интересные работы. Часто приходилось слышать от него такие слова: «Сколько здесь живу,

не могу привыкнуть к алтайской красоте». Эту красоту он и старается запечатлеть на своих этюдах.

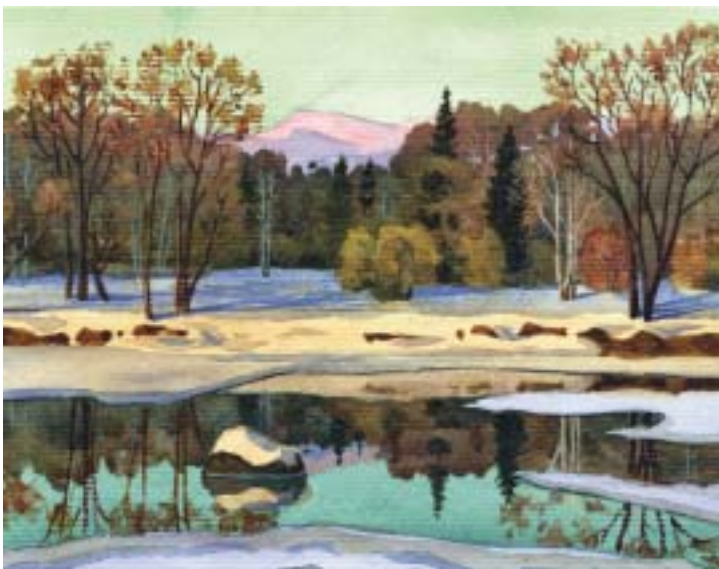
Вот уже пять лет, как А.П.Веселёв трудится в Верхнем Уймоне, на строительстве Музея Н.К.Рериха, создаваемого силами Сибирского Рериховского Общества, — в том самом месте, где в 1926 году останавливалась Центрально-Азиатская экспедиция Н.К.Рериха. За это время Анатолий Петрович немало создал акварельных этюдов необыкновенной природы Уймонской долины. И появилась у него мечта — сделать выставку этих работ, ведь художник творит не для себя, плоды его деятельности должны дойти до людей.



А.П.Веселёв. Алтайский пейзаж

И вот — первая персональная выставка «Алтайские пейзажи». Она открылась в феврале 2004 года, в Музее Н.К.Рериха в Новосибирске. Зал, где были выставлены акварели, наполнился солнечным светом, необыкновенно сияющими красками и даже звучанием. Входя сюда, люди в восхищении подолгу задерживались перед акварелями. Одна посетительница выставки, приехавшая из Монголии, сказала: «Я сама художник. Очень хотелось бы познакомиться с автором этих пейзажей. Все работы выполнены на высоком профессиональном уровне. Замечательно! Будто на Алтае побывала».

И действительно, любуясь этими изображениями природы, словно непосредственно прикасаешься к ней самой, — как будто шёл мимо и вдруг увидел этот уголок первозданной красоты, живущий своей чистой и тихой жизнью.



А.П.Веселёв. Алтайский пейзаж



Анатолий Петрович Веселёв

Вот на цветы брызнули первые лучи утреннего солнца, да так и остались на них навсегда. А этот букет радуга раскрасила всеми своими цветами, щедро и с любовью. Приходит мысль: как же удалось художнику «остановить» эти чудесные мгновения природы? На другом этюде — река бежит куда-то далеко-далеко, манит за собою, зовёт и завораживает своим быстрым серебряным говором, мелодичным, прозрачным. Не то поёт, не то напевно что-то говорит. Вот несколько деревьев, отражающихся в воде или оставляющих тени на снегу; одинокий куст среди поля. Лучи солнца, пробивающиеся сквозь ветви, бликами отражаются на стволах деревьев и на поверхности воды; лёгкие тени, звенящая чистота и музыка тончайших переходов.

И глубоко задумываешься возле этих пейзажей, они уводят в какой-то другой, сказочный мир, который оживает в нашем воображении; даже слышится пение птиц (хотя их и нет на этюдах), чувствуется ласковое прикосновение лёгкого ветерка, который сбежал на минутку с гор, покружил над поляной и помчался дальше.

Изумительно передана чистота, прозрачность и нежность цвета, отражение солнечных бликов на гребнях гор. Удивительная гармония — словно поэзия в красках.

Особое место в творчестве художника занимает строительство Музея Н.К.Рериха на Алтае. Вот он — сруб дома, пока ещё без окон. Вот зима, ночь, свет луны; кругом словно в пустыне — тихо и одиноко, а Музей ждёт, ждёт весны и продолжения строительства. А вот Музей встречает весну и лето, сияет новыми окнами, радуется восходу солнца и радуге, одуванчикам и изумрудной траве. А вот уже и лестница внутри Музея, излучающая тепло дерева и тепло рук

мастера, а ведь мастером является сам Анатолий Петрович; и печь сложена его же руками, и горит пламя, так созвучное по краскам с картиной Н.К.Рериха, видной сквозь дверной проём...

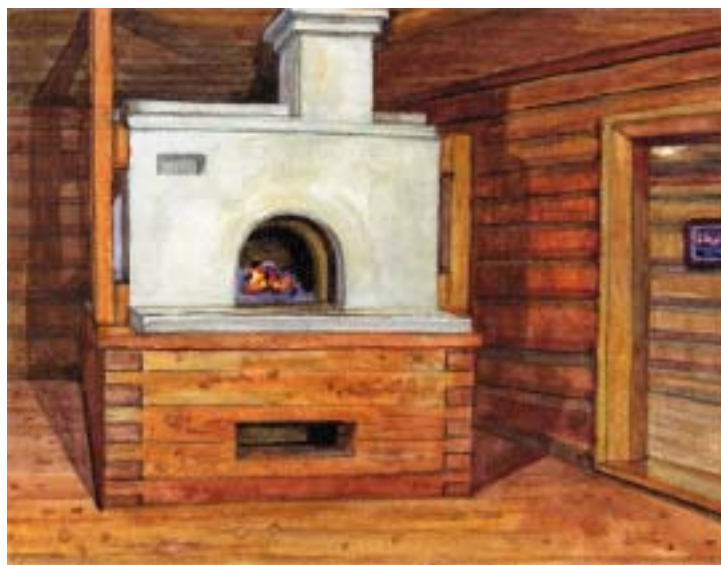
Алтайские пейзажи несколько месяцев радовали новосибирцев, а потом выставка поехала на родину художника — в Горный Алтай, где целый месяц люди имели возможность любоваться прекрасными этюдами своего земляка. Приезжали из окрестных сёл, из других городов. Было радостно видеть, что никто не ушёл равнодушным, что люди сумели уловить частицу красоты, созданной автором, и унести с собой радость от встречи с прекрасным.

Тот, кто особенно вдохновился творчеством художника, сумел выразить эти прекрасные чувства какими же возвышенными словами, оставленными в книге отзывов.

«Когда любишь красоту природы, сердце наполняется радостью и восторгом, и понимаешь, что есть в нашей жизни та первозданная Красота, которая переполняет восхищением души людей. Когда прикасаешься к творчеству художника, становишься как бы сотворцом этого чуда — чуда человеческой мощи, открывающего в наших красотах то высокое, неслышимое, что есть Красота. Огромное Вам спасибо! Если человек творит — значит жизнь становится прекрасней. Процветёт Земля родная трудами наших людей. Всех Вам благ! И творческих дерзаний!» (с. *Верхний Уймон*).

«Общение с художником-пейзажистом, пусть даже через его картины, облагораживает человека. Эти замечательные полотна не оставят равнодушным человека, который влюблён в красоту родной природы» (с. *Талда*).

«Уважаемый Анатолий Петрович! Ваша выставка ежедневно собирает множество посетителей, которые



А.П.Веселёв. Печь в Музее Н.К.Рериха

¹ Н.Д.Спирина. Перед Восходом. Новосибирск: СибРО, 1997. С. 34.

² Н.К.Рерих. Листы дневника. Т. 2. М., 1995. С. 49.

³ Грани Агни Йоги. XII. 428.

с восхищением любят Ваши полотна. Каждая картина наполняет теплом, любовью, красотой. Осталось чувство умиротворения, нежности. Желая дальнейших творческих успехов. Пусть ещё сотни, тысячи людей увидят красоту Алтая Вашими глазами, прочувствуют душой».

«Какое диво дивное! От картин веет чистотой и свежестью, не хочется отрывать взгляда от этой красоты. Хочется бесконечно вглядываться и любоваться... Как замечательно, что есть русские люди, воспевающие красоту своей родной земли, позволяющие нам всем радоваться, гордиться нашей матушкой Россией. Хочется верить, что хорошее, славное время у нас, у россиян, ещё впереди» (с. Чендек).

«Выставка произвела на нас глубокое впечатление... Чувствуется, что автор любит природу Горного Алтая. Глядя на эти картины, светлее думается, светлее дышится, прямо хочется летать... Успехов Вам в дальнейшем творчестве, и почаще радуйте нас своими прекрасными работами».

«Живя в Уймонской долине, не замечаешь той красоты, которую видят приезжающие художники и выражают её через свой талант и мастерство. Чувство

гордости и причастности к этой красоте природы поднимает энтузиазм и порождает желание трудиться на сохранение этой красоты, бережливое отношение к природе и к людям, проживающим здесь. Спасибо творческим людям за то, что через их видение красоты укрепляется любовь к родным местам...» (с. Верхний Уймон).

«Прикоснувшись к творчеству этого художника, ощущаешь спокойствие, гармонию, удивительную музыкальность всего строя души человека, создавшего эти акварели. Нам сегодня так этого не хватает, в окружающей жизни так мало красоты и радости. Эти работы наполняют человека верой в разумность всего Бытия и дают ему приток новых сил» (п. Усть-Кокса).

В Грнях Агни Йоги говорится: «Служение истинному искусству есть служение Красоте. Действительно, несёт она людям спасение. Полюбить её надо, и надо её утвердить во всех проявлениях жизни: в мыслях и чувствах, в действиях, в отношениях к людям, во всём, что вокруг. Новый Мир будет построен на принципе Красоты»³.



ЗАЯВЛЕНИЕ Сибирского Рериховского Общества

Восточным рериховским обществом «Урусвати» выпущен сборник «Ограбление Рерихов. Правда об МЦР и его последователях». Этим изданием председатель правления указанного общества М.С.Лунёв и его приверженцы выразили своё отношение к приватизации Международным Центром Рерихов вселенского символа — знака Знамени Мира.

Говорить о Лунёве и о руководимом им псевдорериховском обществе нас вынуждает тот факт, что наряду с другими материалами, в этом сборнике самовольно размещены материалы, опубликованные в спецвыпуске Сибирского Рериховского Общества «Священный знак».

Этот факт может ввести в заблуждение людей, не знающих об отношении СибРО к вредоносной деятельности клеветников и кощунников, которые именуют себя Восточным рериховским обществом «Урусвати».

Акция Лунёва и его группы, безусловно, направлена на то, чтобы внести смущение в души тех, кто ищет для себя ориентиры в Рериховском движении, кто не обходит стороной принципиальные вопросы, стоящие перед каждым человеком, изучающим Рериховское наследие.

Сибирское Рериховское Общество заявляет свой решительный протест Краснодарской краевой общественной организации Восточному рериховскому обществу «Урусвати» против самовольного использования материалов СибРО.

Со всей ответственностью мы утверждаем в очередной раз: вся деятельность М.С.Лунёва и его группы дискредитирует Рериховское движение, нанося ему непоправимый вред.

*Совет и сотрудники
Сибирского Рериховского Общества*

Сердечно благодарим за помощь в строительстве Музея Н.К.Рериха в Новосибирске!



Новая экспозиция в Музее Н.К.Рериха



Новая экспозиция в Музее Н.К.Рериха



Отделочные работы на мансарде

**Ярвица Акселя Оскаровича,
Верясова Дмитрия,
Ломакина Андрея**
г. Екатеринбург

Сотрудников Рериховской группы
г. Комсомольск-на-Амуре

Чалкова В.Ф., Лаврентьева М.М., Родина В., Шишкину Н.В.,
г. Новосибирск;
Боровиковых В.В. и В.В., Гончарову А.С., п. Спирино, Саразову В.И.,
г. Линёво, Новосибирская обл.;
Пахтусову Т.В., Каширскую В.И., Колбину Н.Ф., Долганову Н.Ф.,
г. Ордынск, Новосибирская обл.;
Горового А.В., Бисык В.С., п. Целинный, Алтайский край;
Безденежных М.В., г. Екатеринбург;
Житяева В.Е., г. Лесной, Свердловская обл.;
Колчина Д.Е., г. Москва; Туманова Э.В., г. Дзержинск, Нижегородская обл.;
семью Кирякиных, г. Кемерово;
Наумову В.И., г. Юрга, Прудченко М.В., Жданову Г., г. Мыски,
Загадерчук Т.А., семью Чухрий, г. Прокопьевск, Мартьянову З.В., Митчен-
кова В.М., г. Мариинск, Осетрова В.Б., г. Междуреченск, Кемеровская обл.;
Новичкову З.Я., г. Полтава, Украина;
Корина А.Ю., д. Дубовик, Пермская обл.;
Эрлих Г.Я., п. Турма, Иркутская обл.

Рериховские общества и группы
Челябинска; Линёва (Новосибирская обл.); Кемерово;
Мысков (Кемеровская обл.); Уральское РО.

**Юридическое обслуживание Сибирского Рериховского Общества
осуществляет ЗАО «Сибирское правовое агентство», г. Новосибирск, тел. 219-064, 219-249**

**По вопросам оказания помощи строительству Музея Н.К.Рериха в Новосибирске
обращайтесь в Сибирское Рериховское Общество**

Адрес: 630099, Новосибирск-99, а/я 251. Тел./факс: (383-2) 180-671; 10-34-55; телефон: 23-27-55; e-mail: sibro@54.ru

Средства просим перечислять на расчётный счёт: **Получатель:** ИНН 5407119062, Сибирское Рериховское Общество, ЦОСБ № 0139, Р/сч 40703810144070130495. **Банк получателя:** Сибирский банк СБ РФ, г.Новосибирск, БИК 045004641, Кор/сч 30101810500000000641; пометка: «Благотворительная помощь для Музея Н.К.Рериха».

ГОРНЫЙ АЛТАЙ. Фото А.Шапрана

Учредитель: © Сибирское Рериховское Общество. При перепечатке любых материалов обязательно предварительное согласование с редакцией.
Издание основано в 1993 г., зарегистрировано в Министерстве печати и информации РФ.
Свидетельство ПИ № 77-9359. Тираж 800 экз. Цена свободная.
Главный редактор – **Наталья Дмитриевна Спирина.**



Подписка: во всех почтовых отделениях РФ (подписной индекс № 34305) или в отделе «Книга-почтой» СибРО. По заявке высылается каталог (бесплатно).
Адрес: 630099, г.Новосибирск-99, а/я 251, Сибирское Рериховское Общество.

Тел./факс: (3832) 10-34-55, 18-06-71; e-mail: sibro@54.ru, sibro@sibro.ru; internet: www.sibro.ru
Отпечатано в типографии «ИН-КВАРТО», г.Новосибирск, ул. ак.Лаврентьева, 8



ОСЕНЬ НА АЛТАЕ. Фото А.Шапрана

Фёдор Тютчев

Не то, что мните вы, природа —

Не слепок, не бездушный лик.

В ней есть душа, в ней есть свобода,

В ней есть любовь, в ней есть язык...